



BORNER

AIR PISTOLS

BORNER CL125

CAUTION!

This product is intended for recreational use only. Due to its visual similarity to a real assault weapon, please refrain from brandishing this air gun in public.

Please carefully read this owner's manual completely before using this air gun. The Borner CLT125 is not a toy. Treat it with the same respect you would a firearm.

Always carefully follow the safety instructions found in this owner's manual and keep this manual in a safe place for future reference.

Safety shooting glasses should always be worn when firing or handling this gun.

Acquisition, storage, and use of products are regulated by local laws and regulations. Regularly check the reliability of fastening and construction components and tighten any screws if necessary.

It's recommended to use high quality CO2 Borner cartridges.

***Please pay attention to the correct choice of steel BBs!
Some manufacturers allow significant differences in diameter of shot within the same package. Such BBs can jam in the barrel of the gun and cause serious damage to the product. We strongly recommend that you use only high quality Borner brand steel BBs.***

The following is prohibited:

- Aiming your air gun at yourself or at other persons
- Aiming or firing at animals
- Shooting without safety glasses
- Using your air gun at temperatures below 50°F and above 95°F
- Shooting at a velocity faster than 1 shot per 2-4 sec
- Transporting and storing the gun while loaded for more than 1.5 hours
- Disengaging the safety and placing your finger on the trigger when not ready to shoot
- Leaving your air gun unattended
- Disassembling or tampering with your air gun
- Overtightening the cartridge retention screw
- Reusing BBs
- Shooting with anything except steel BBs cal. 4,5 mm (.177)

Keep this air gun away from children at all times.

Storage temperature: not below 50^o F.

Product life cycle is determined by physical depreciation.

***Please choose the right place for shooting carefully!
Don't shoot at hard surfaces or at the surface of water. The
BB may bounce off and hit someone or something you had not
intended to hit.***

Technical Data

<i>Model</i>	<i>Borner CLT125</i>
System	CO2
Body material	Plastic
Slide material	Plastic
Trigger	Double action
Power source	CO2 cartridge 12 g
Fire mode	Single shot
Ammo	steel BBs
Caliber (inch /mm)	.177 / 4,5
Magazine capacity	20
Energy	< 3 J
Velocity	394 fps / 120 m/s
Length	210 mm
Weight	0.8 lbs / 385 g

Description



1. Safety
2. Magazine
3. Magazine release button
4. Trigger
5. Hammer
6. Rear sight
7. Front sight
8. Clamping screw
9. Magazine follower

Set* :

1. Borner CLT125
2. Instructions

* This set may be changed without notice.

Safety



Fire



Safe

Loading



Put safety on «safe». Remove the magazine from the pistol by pressing the magazine release button.



Unscrew the cartridge clamping screw. Insert the Borner CO₂ cartridge. Tighten the screw until the gas stops hissing. Do not overtighten the tension screw, as this can damage the pistol.

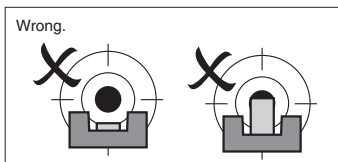
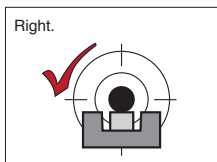


Pull the magazine follower all the way down (the follower can be locked by turning it to the left and placing it in the groove of the magazine). Load BB pellets through the hole in the top of the magazine.

CAUTION! The magazine capacity is 20 or less BBs. Using more than 20 BBs may cause damage to the product! The spring of the magazine must not be fully compressed.

***CAUTION! While loading, safety should be on!
Don't pull the trigger while inserting or taking out the magazine.
This can damage the air gun.***

Sights



The sights are correct when the rear sight and front sight are on the same level.

Firing

The air gun is now ready to be fired. To take the first shot, put the safety on "Fire" and pull the trigger. You should pull the trigger as far as it can go. If this is not done, grains can move into the barrel and cause damage to your gun.

This model is not equipped with Blowback. During firing the slide should remain still.

Make sure you accurately and completely follow these instructions when firing! Please remember to always wear shooting glasses.

Care

To extend the life of your air gun, its components should be regularly cleaned and lubricated with suitable oils. If your air gun becomes moist, remove moisture with blotting paper or cloth before cleaning.

Lubrication should be done after 500-1000 shots. To avoid dust and dirt, apply oil in a thin layer. For proper maintenance, your air gun should be lubricated with a Silicon Oil Cylinder after approximately 10 depleted CO2 cartridges.

After cleaning and lubrication, and before firing, the barrel should be wiped dry with a clean cloth.

ACHTUNG!

Dieses Produkt ist für das Sport- und Freizeitschießen bestimmt.

Aufgrund der Verwechslungsgefahr mit echten Waffen gilt es als Straftat die Druckluftwaffe in der Öffentlichkeit zu zeigen oder gar mit ihr zu drohen.

Bevor Sie die Druckluftwaffe benutzen, lesen Sie bitte die Bedienungsanleitung vollständig und aufmerksam durch.

Der Erwerb, die Aufbewahrung und die Benutzung dieses Erzeugnisses wird durch lokale Gesetze und den dort geltenden Rechtsvorschriften geregelt.

Behandeln Sie jede Waffe immer so, als sei diese geladen und feuerbereit.

Halten Sie sich genau an alle in dieser Anleitung beschriebenen Sicherheitsregeln und bewahren Sie diese Anleitung unbedingt auf.

Bei der Handhabung der Waffe tragen Sie bitte immer eine Schutzbrille.

Überprüfen Sie die beweglichen Teile und Schrauben regelmäßig auf ihre Festigkeit.

Bitte verwenden Sie ausschließlich (Borner) 12-Gramm-CO₂-Kapseln.

Wir empfehlen Ihnen Präzisionsrundkugeln des Herstellers Borner, die mit geringen Toleranzen aufwarten.

Die Benutzung von nicht einwandfreier Munition kann zu einer Beschädigung der Waffe und zum Erlöschen der Garantie führen.

Sicherheitsregeln

- Behandeln Sie jede Waffe immer so, als sei diese geladen und feuerbereit
- Tragen Sie während der Nutzung der Waffe immer eine Schutzbrille
- Stellen Sie sicher, dass die Waffe beim Transport nicht geladen ist
- Zur Lagerung der Waffe entnehmen Sie bitte die CO₂-Kapsel
- Zielen Sie niemals auf Menschen oder Tiere, auch wenn die Waffe nicht geladen ist

- Berühren Sie den Abzug nur, wenn Sie das Ziel im Visier haben
- Entsichern Sie Ihre Waffe erst unmittelbar vor der Schussabgabe
- Lassen Sie die Waffe niemals unbeaufsichtigt
- Versuchen Sie niemals die Waffe selbst zu reparieren oder zu verändern
- Reparaturen sollten nur von fachkundigen Firmen durchgeführt werden
- Kapselansteckschraube vorsichtig und nicht zu fest drehen
- Verwenden Sie auf keinen Fall gebrauchte oder verschmutzte Munition
- Benutzen Sie nur Stahl-BB-Kugeln im Kaliber 4,5 Millimeter
- Schießen bei Temperaturen unter 10°C und über 35°C kann zu Fehlfunktionen führen
- Eine zu schnelle Schussfolge kann ebenfalls zu Funktionsstörungen führen
- Lagertemperatur: nicht unter 10°C

Bewahren Sie die Waffe und die Munition immer außerhalb der Reichweite von Kindern auf.
Die Nutzungsdauer des Erzeugnisses wird von der tatsächlichen Abnutzung bestimmt.

***Wählen Sie den Ort zum Schießen gründlich und mit Bedacht.
Vergewissern Sie sich, dass Querschläger keinen Schaden
verursachen können.***

Technische Daten

<i>Modell</i>	<i>Borner CLT125</i>
System	CO2
Material/Gehäuse	Plastik
Material/Schlitten:	Plastik
Abzug	Double action
Energiequelle	12 g CO2
Schuss-Modus	halbautomatisch
Munition	Stahl-BB-Kugeln
Kaliber (mm / inch)	4,5 / .177
Magazinkapazität	20 BBs
Energie	< 3 Joule
Geschossgeschwindigkeit	120 m/sec
Gesamtlänge	210 mm
Gewicht	385 g

Konstruktion



1. Sicherung
2. Magazin
3. Magazinauswurf-taste
4. Abzug
5. Hahn
6. Kimme
7. Korn
8. Spannschraube
9. Zubringer

Im Set enthalten*:

1. Borner CLT125
2. Anleitung

*Änderungen vorbehalten.

Sicherung



Fire (entsichert)



Safe (gesichert)

Magazin laden



Stellen Sie die Waffe auf Sicherung.

Entfernen Sie das Magazin aus der Pistole, indem Sie den Magazinlöseknopf drücken.



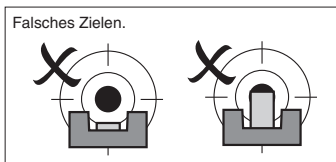
Lösen Sie die Spannschraube. Setzen Sie die Gaskartusche bis zum Anschlag ein. Ziehen Sie die Schraube fest, bis das Zischen des Gases aufhört. Die Spannschraube darf nicht überdreht werden, da dies zu einer Beschädigung der Pistole führen kann.



Ziehen Sie den Magazinvorschub ganz nach unten (der Vorschub kann durch Drehen nach links und Einsetzen in die Vorschubrinne arretiert werden). Laden Sie BB-Geschosse durch das Loch oben im Magazin.

ACHTUNG! Das Magazin hat eine Kapazität von 20 Kugeln, laden Sie mehr als 20 Kugeln in das Magazin, kann dies zu Schäden an der Waffe führen. Bei richtig geladenem Magazin sollte die Feder noch etwas Spielraum haben.

Zielen



Zielen ist richtig, wenn Kimme und Korn auf einer Linie liegen.

Schießen

Um einen Schuss abzugeben, muss man zielen, die Pistole entsichern und auf den Abzug drücken. Der Abzug soll bis zum Anschlag gedrückt werden. Vermeiden Sie die gleichzeitige Zufuhr von zwei BB-Kugeln im Lauf, das kann die Waffe beschädigen. Vergewissern Sie sich, dass nach der Entnahme des Magazins keine Munition in der Waffe verblieben ist.

Das Modell funktioniert ohne Blowback-Funktion. Der Schlitten bewegt sich während des Schießens nicht.

Beachten Sie bitte während des Schießens die Sicherheitsregeln und Anweisungen. Aus Sicherheitsgründen ist es unbedingt erforderlich eine Schutzbrille zu tragen

Pflege

Um die Nutzungsdauer der CO₂-Waffe zu erhöhen, sollten alle Teile der Waffe regelmäßig gereinigt und geölt werden. Benutzen Sie nur Öl, das für CO₂-Waffen geeignet ist.

Benutzen Sie dazu ein Baumwoll-Tuch, auf das Sie nur wenig Waffenöl auftragen.

Reinigen Sie den Lauf vorsichtig mit einem Tuch aus Baumwolle, entfernen Sie danach überschüssiges Öl aus dem Lauf. Pflegen Sie die Waffe in regelmäßigen Abständen (ca. 500 Schuss).

Es wird empfohlen, nach Verwendung von 10 normalen CO₂-Kapseln eine Gletcher Wartungskapsel zu benutzen.

ВНИМАНИЕ!

Изделие предназначено для спортивной и развлекательной стрельбы, но по причине его схожести с реальным боевым оружием, не рекомендуется появляться с ним в общественных местах, поскольку окружающие или представители органов правопорядка могут принять Вас за злоумышленника.

Перед использованием изделия внимательно и полностью прочтите данную инструкцию.

Приобретение, хранение и использование изделия регулируется соответствующими законодательными актами и нормативными документами РФ.

Всегда обращайтесь с изделием, как будто оно заряжено.

Тщательно соблюдайте все меры безопасности, описанные в инструкции, и обязательно сохраните её.

При стрельбе и любых других операциях с изделием следует надевать защитные стрелковые очки.

Следует регулярно проверять надёжность крепления элементов конструкции и при необходимости затягивать крепёжные винты.

Рекомендуется использовать газовые баллоны только высокого качества CO₂ Borner.

Обращаем Ваше внимание на правильный выбор дроби!
Некоторые производители допускают заметные различия в диаметре дроби внутри одной упаковки. Использование такой дроби в изделии может привести к её застреванию в стволе и к выходу изделия из строя. Настоятельно рекомендуем Вам использовать качественную дробь торговой марки Borner.

Запрещается:

- Целиться/стрелять в людей и животных;
- Направлять изделие на себя или в сторону других людей;
- Стрелять без защитных очков;
- Транспортировать или хранить более 1,5 часов изделие со снаряженным магазином или установленным газовым баллоном;

- снимать изделие с предохранителя и держать палец на спусковом крючке до полной готовности к стрельбе;
- оставлять заряженное изделие без присмотра;
- разбирать, самостоятельно ремонтировать изделие или вносить изменения в его конструкцию;
- затягивать прижимной винт газового баллона с чрезмерным усилием;
- использовать стреляную дробь;
- использовать дробь ВВ любого калибра, кроме 4,5 мм, либо изготовленную из любого материала, кроме стали;
- эксплуатировать изделие при температуре окружающей среды ниже 10°C и выше 35°C;
- стрелять со скоростью более 1 выстрел /2-4 секунды.

Хранить изделие необходимо в недоступном для детей месте.

Хранить при температуре не ниже 10°C.

Срок службы изделия определяется физическим износом.

***Тщательно выбирайте место для стрельбы!
Убедитесь, что возможные рикошеты
не причинят никому вреда!***

Технические характеристики

<i>Модель</i>	<i>Borner CLT125</i>
Вид пневматики	Газобаллонная
Материал корпуса	Пластик
Материал затвора	Пластик
Ударно-спусковой механизм	Двойного действия
Источник энергии	Баллон с 12 г CO ₂
Режим ведения огня	Одиночными выстрелами
Боеприпасы	Стальная сферическая дробь ВВ
Калибр (мм / дюймы)	4,5 / .177
Емкость магазина (шт.)	20
Дульная энергия (Дж)	Не более 3
Средняя начальная скорость пули (м/с)	120
Общая длина (мм)	210
Вес (г)	385

Устройство



1. Предохранитель
2. Магазин
3. Кнопка извлечения магазина
4. Спусковой крючок
5. Курок
6. Целик
7. Мушка
8. Поджимной винт
9. Подаватель магазина

Комплектация* :

1. Borner CLT125
2. Инструкция

*Комплектация может быть изменена изготовителем без предварительного уведомления.

Предохранители



Предохранитель выкл.



Предохранитель вкл.

Снаряжение магазина



Поставить устройство на предохранитель.

Извлеките из пистолета магазин, нажав на кнопку извлечения магазина.



Установить газовый баллон до упора. Закрутите винт до прекращения шипения газа. Поджимной винт нельзя пережимать, так как это может привести к повреждению пистолета.



Отведите подаватель магазина вниз до упора (подаватель можно зафиксировать поворотом влево, поместив в паз подаватель). Заряжать пули ВВ через отверстие в верхней части магазина.

ВНИМАНИЕ! Во время снаряжения пистолет должен быть на предохранителе! Не нажимайте спусковой крючок во время установки или извлечения магазина. Это может привести к поломке пистолета.

ВНИМАНИЕ! Магазин рассчитан не более чем на 20 дробины. Превышение этого количества дроби в магазине может привести к поломке изделия! При правильно снаряженном магазине, пружина не должна быть сжата до упора.

Прицеливание



Прицеливание считается правильным, когда целик и мушка находятся на одной линии.

Стрельба

Теперь пистолет готов к стрельбе. Для производства выстрела необходимо прицеливаться, снять пистолет с предохранителя и нажать на спусковой крючок. Следует выжимать спусковой крючок до упора, в противном случае в стволе пистолета могут оказаться одновременно две дробины, что может привести к его поломке. При извлечении магазина необходимо всегда проверять не осталась ли дроби́на в пистолете. Данная модель не оснащена системой Blowback. Во время стрельбы затвор остаётся неподвижным.

Во время стрельбы неукоснительно соблюдайте требования данной инструкции. В целях безопасности необходимо использовать защитные очки.

Советы по уходу

Для продления срока службы пневматического пистолета необходимо периодически проводить чистку и смазку его частей. Масло, используемое при этом, должно подходить для пневматического оружия.

Если на оружии сконцентрирована влага, перед чисткой её удаляют промокательной бумагой или влагопоглощающей тканью.

Смазку нужно производить через 500-1000 выстрелов. При этом масло наносится тонким слоем, т.к. излишнее его количество собирает пыль и грязь. В профилактических целях примерно через каждые 10 обычных баллонов рекомендуется использовать сервисный баллон Vornet, содержащий силикон.

Ствол после чистки и смазки перед стрельбой протирается насухо чистой тканью.

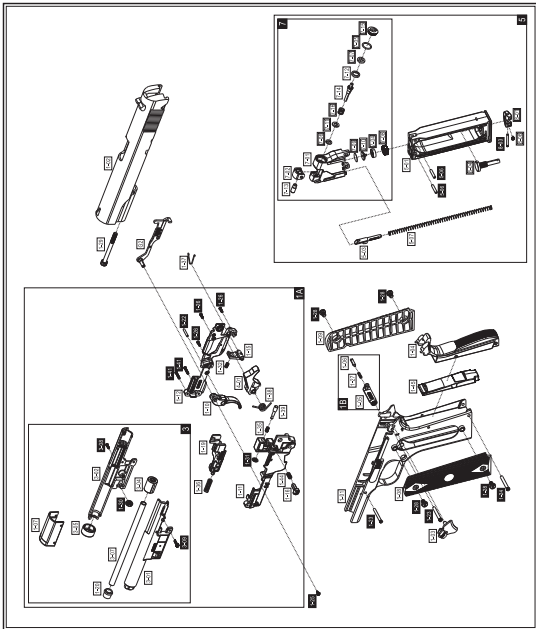
Пневматические пистолеты необходимо оберегать от ударов и падений.

Notes / Für Ihre Notizen / Для заметок

Not intended for commercial use.

Не предназначено для коммерческого использования

BORNER CLT125



Part No.	DESCRIPTION	Part Quantity	Supplier Ref. Part No.	Supplier Ref. Description	Part Quantity	Supplier Ref. Part No.	Supplier Ref. Description
101	SLIDE W/TA	1	1B	SC125-W/TA-B	1	102	SLIDE W/TA-B
102	SLIDE W/B1	1	106	SC125-W/TA-3	1	103	MAG. CATCH
103	SLIDE W/TA-1	1	106	SC125-W/TA-4	1	104	MAG. CATCH PARTS
104	SLIDE W/TA-2	1	127	MAT-COVR-B	1	105	MAG. CATCH SPRING
105	MAG. CATCH	1	101	SC125-W/TA-5	1	106	MAG. CATCH SPRING
106	MAG. CATCH SPRING	1	101	SC125-W/TA-6	1	107	SLIDE STOP
107	SLIDE STOP	1	101	SC125-W/TA-7	1	108	SLIDE STOP SPRING
108	SLIDE STOP SPRING	1	101	SC125-W/TA-8	1	109	SLIDE STOP SPRING
109	SLIDE STOP SPRING	1	101	SC125-W/TA-9	1	110	SLIDE STOP SPRING
110	SLIDE STOP SPRING	1	101	SC125-W/TA-10	1	111	SLIDE STOP SPRING
111	SLIDE STOP SPRING	1	101	SC125-W/TA-11	1	112	SLIDE STOP SPRING
112	SLIDE STOP SPRING	1	101	SC125-W/TA-12	1	113	SLIDE STOP SPRING
113	SLIDE STOP SPRING	1	101	SC125-W/TA-13	1	114	SLIDE STOP SPRING
114	SLIDE STOP SPRING	1	101	SC125-W/TA-14	1	115	SLIDE STOP SPRING
115	SLIDE STOP SPRING	1	101	SC125-W/TA-15	1	116	SLIDE STOP SPRING
116	SLIDE STOP SPRING	1	101	SC125-W/TA-16	1	117	SLIDE STOP SPRING
117	SLIDE STOP SPRING	1	101	SC125-W/TA-17	1	118	SLIDE STOP SPRING
118	SLIDE STOP SPRING	1	101	SC125-W/TA-18	1	119	SLIDE STOP SPRING
119	SLIDE STOP SPRING	1	101	SC125-W/TA-19	1	120	SLIDE STOP SPRING
120	SLIDE STOP SPRING	1	101	SC125-W/TA-20	1	121	SLIDE STOP SPRING
121	SLIDE STOP SPRING	1	101	SC125-W/TA-21	1	122	SLIDE STOP SPRING
122	SLIDE STOP SPRING	1	101	SC125-W/TA-22	1	123	SLIDE STOP SPRING
123	SLIDE STOP SPRING	1	101	SC125-W/TA-23	1	124	SLIDE STOP SPRING
124	SLIDE STOP SPRING	1	101	SC125-W/TA-24	1	125	SLIDE STOP SPRING
125	SLIDE STOP SPRING	1	101	SC125-W/TA-25	1	126	SLIDE STOP SPRING
126	SLIDE STOP SPRING	1	101	SC125-W/TA-26	1	127	SLIDE STOP SPRING
127	SLIDE STOP SPRING	1	101	SC125-W/TA-27	1	128	SLIDE STOP SPRING
128	SLIDE STOP SPRING	1	101	SC125-W/TA-28	1	129	SLIDE STOP SPRING
129	SLIDE STOP SPRING	1	101	SC125-W/TA-29	1	130	SLIDE STOP SPRING
130	SLIDE STOP SPRING	1	101	SC125-W/TA-30	1	131	SLIDE STOP SPRING
131	SLIDE STOP SPRING	1	101	SC125-W/TA-31	1	132	SLIDE STOP SPRING
132	SLIDE STOP SPRING	1	101	SC125-W/TA-32	1	133	SLIDE STOP SPRING
133	SLIDE STOP SPRING	1	101	SC125-W/TA-33	1	134	SLIDE STOP SPRING
134	SLIDE STOP SPRING	1	101	SC125-W/TA-34	1	135	SLIDE STOP SPRING
135	SLIDE STOP SPRING	1	101	SC125-W/TA-35	1	136	SLIDE STOP SPRING
136	SLIDE STOP SPRING	1	101	SC125-W/TA-36	1	137	SLIDE STOP SPRING
137	SLIDE STOP SPRING	1	101	SC125-W/TA-37	1	138	SLIDE STOP SPRING
138	SLIDE STOP SPRING	1	101	SC125-W/TA-38	1	139	SLIDE STOP SPRING
139	SLIDE STOP SPRING	1	101	SC125-W/TA-39	1	140	SLIDE STOP SPRING
140	SLIDE STOP SPRING	1	101	SC125-W/TA-40	1	141	SLIDE STOP SPRING
141	SLIDE STOP SPRING	1	101	SC125-W/TA-41	1	142	SLIDE STOP SPRING
142	SLIDE STOP SPRING	1	101	SC125-W/TA-42	1	143	SLIDE STOP SPRING
143	SLIDE STOP SPRING	1	101	SC125-W/TA-43	1	144	SLIDE STOP SPRING
144	SLIDE STOP SPRING	1	101	SC125-W/TA-44	1	145	SLIDE STOP SPRING
145	SLIDE STOP SPRING	1	101	SC125-W/TA-45	1	146	SLIDE STOP SPRING
146	SLIDE STOP SPRING	1	101	SC125-W/TA-46	1	147	SLIDE STOP SPRING
147	SLIDE STOP SPRING	1	101	SC125-W/TA-47	1	148	SLIDE STOP SPRING
148	SLIDE STOP SPRING	1	101	SC125-W/TA-48	1	149	SLIDE STOP SPRING
149	SLIDE STOP SPRING	1	101	SC125-W/TA-49	1	150	SLIDE STOP SPRING
150	SLIDE STOP SPRING	1	101	SC125-W/TA-50	1	151	SLIDE STOP SPRING
151	SLIDE STOP SPRING	1	101	SC125-W/TA-51	1	152	SLIDE STOP SPRING
152	SLIDE STOP SPRING	1	101	SC125-W/TA-52	1	153	SLIDE STOP SPRING
153	SLIDE STOP SPRING	1	101	SC125-W/TA-53	1	154	SLIDE STOP SPRING
154	SLIDE STOP SPRING	1	101	SC125-W/TA-54	1	155	SLIDE STOP SPRING
155	SLIDE STOP SPRING	1	101	SC125-W/TA-55	1	156	SLIDE STOP SPRING
156	SLIDE STOP SPRING	1	101	SC125-W/TA-56	1	157	SLIDE STOP SPRING
157	SLIDE STOP SPRING	1	101	SC125-W/TA-57	1	158	SLIDE STOP SPRING
158	SLIDE STOP SPRING	1	101	SC125-W/TA-58	1	159	SLIDE STOP SPRING
159	SLIDE STOP SPRING	1	101	SC125-W/TA-59	1	160	SLIDE STOP SPRING
160	SLIDE STOP SPRING	1	101	SC125-W/TA-60	1	161	SLIDE STOP SPRING
161	SLIDE STOP SPRING	1	101	SC125-W/TA-61	1	162	SLIDE STOP SPRING
162	SLIDE STOP SPRING	1	101	SC125-W/TA-62	1	163	SLIDE STOP SPRING
163	SLIDE STOP SPRING	1	101	SC125-W/TA-63	1	164	SLIDE STOP SPRING
164	SLIDE STOP SPRING	1	101	SC125-W/TA-64	1	165	SLIDE STOP SPRING
165	SLIDE STOP SPRING	1	101	SC125-W/TA-65	1	166	SLIDE STOP SPRING
166	SLIDE STOP SPRING	1	101	SC125-W/TA-66	1	167	SLIDE STOP SPRING
167	SLIDE STOP SPRING	1	101	SC125-W/TA-67	1	168	SLIDE STOP SPRING
168	SLIDE STOP SPRING	1	101	SC125-W/TA-68	1	169	SLIDE STOP SPRING
169	SLIDE STOP SPRING	1	101	SC125-W/TA-69	1	170	SLIDE STOP SPRING
170	SLIDE STOP SPRING	1	101	SC125-W/TA-70	1	171	SLIDE STOP SPRING
171	SLIDE STOP SPRING	1	101	SC125-W/TA-71	1	172	SLIDE STOP SPRING
172	SLIDE STOP SPRING	1	101	SC125-W/TA-72	1	173	SLIDE STOP SPRING
173	SLIDE STOP SPRING	1	101	SC125-W/TA-73	1	174	SLIDE STOP SPRING
174	SLIDE STOP SPRING	1	101	SC125-W/TA-74	1	175	SLIDE STOP SPRING
175	SLIDE STOP SPRING	1	101	SC125-W/TA-75	1	176	SLIDE STOP SPRING
176	SLIDE STOP SPRING	1	101	SC125-W/TA-76	1	177	SLIDE STOP SPRING
177	SLIDE STOP SPRING	1	101	SC125-W/TA-77	1	178	SLIDE STOP SPRING
178	SLIDE STOP SPRING	1	101	SC125-W/TA-78	1	179	SLIDE STOP SPRING
179	SLIDE STOP SPRING	1	101	SC125-W/TA-79	1	180	SLIDE STOP SPRING
180	SLIDE STOP SPRING	1	101	SC125-W/TA-80	1	181	SLIDE STOP SPRING
181	SLIDE STOP SPRING	1	101	SC125-W/TA-81	1	182	SLIDE STOP SPRING
182	SLIDE STOP SPRING	1	101	SC125-W/TA-82	1	183	SLIDE STOP SPRING
183	SLIDE STOP SPRING	1	101	SC125-W/TA-83	1	184	SLIDE STOP SPRING
184	SLIDE STOP SPRING	1	101	SC125-W/TA-84	1	185	SLIDE STOP SPRING
185	SLIDE STOP SPRING	1	101	SC125-W/TA-85	1	186	SLIDE STOP SPRING
186	SLIDE STOP SPRING	1	101	SC125-W/TA-86	1	187	SLIDE STOP SPRING
187	SLIDE STOP SPRING	1	101	SC125-W/TA-87	1	188	SLIDE STOP SPRING
188	SLIDE STOP SPRING	1	101	SC125-W/TA-88	1	189	SLIDE STOP SPRING
189	SLIDE STOP SPRING	1	101	SC125-W/TA-89	1	190	SLIDE STOP SPRING
190	SLIDE STOP SPRING	1	101	SC125-W/TA-90	1	191	SLIDE STOP SPRING
191	SLIDE STOP SPRING	1	101	SC125-W/TA-91	1	192	SLIDE STOP SPRING
192	SLIDE STOP SPRING	1	101	SC125-W/TA-92	1	193	SLIDE STOP SPRING
193	SLIDE STOP SPRING	1	101	SC125-W/TA-93	1	194	SLIDE STOP SPRING
194	SLIDE STOP SPRING	1	101	SC125-W/TA-94	1	195	SLIDE STOP SPRING
195	SLIDE STOP SPRING	1	101	SC125-W/TA-95	1	196	SLIDE STOP SPRING
196	SLIDE STOP SPRING	1	101	SC125-W/TA-96	1	197	SLIDE STOP SPRING
197	SLIDE STOP SPRING	1	101	SC125-W/TA-97	1	198	SLIDE STOP SPRING
198	SLIDE STOP SPRING	1	101	SC125-W/TA-98	1	199	SLIDE STOP SPRING
199	SLIDE STOP SPRING	1	101	SC125-W/TA-99	1	200	SLIDE STOP SPRING
200	SLIDE STOP SPRING	1	101	SC125-W/TA-100	1	201	SLIDE STOP SPRING
201	SLIDE STOP SPRING	1	101	SC125-W/TA-101	1	202	SLIDE STOP SPRING
202	SLIDE STOP SPRING	1	101	SC125-W/TA-102	1	203	SLIDE STOP SPRING
203	SLIDE STOP SPRING	1	101	SC125-W/TA-103	1	204	SLIDE STOP SPRING
204	SLIDE STOP SPRING	1	101	SC125-W/TA-104	1	205	SLIDE STOP SPRING
205	SLIDE STOP SPRING	1	101	SC125-W/TA-105	1	206	SLIDE STOP SPRING
206	SLIDE STOP SPRING	1	101	SC125-W/TA-106	1	207	SLIDE STOP SPRING
207	SLIDE STOP SPRING	1	101	SC125-W/TA-107	1	208	SLIDE STOP SPRING
208	SLIDE STOP SPRING	1	101	SC125-W/TA-108	1	209	SLIDE STOP SPRING
209	SLIDE STOP SPRING	1	101	SC125-W/TA-109	1	210	SLIDE STOP SPRING
210	SLIDE STOP SPRING	1	101	SC125-W/TA-110	1	211	SLIDE STOP SPRING
211	SLIDE STOP SPRING	1	101	SC125-W/TA-111	1	212	SLIDE STOP SPRING
212	SLIDE STOP SPRING	1	101	SC125-W/TA-112	1	213	SLIDE STOP SPRING
213	SLIDE STOP SPRING	1	101	SC125-W/TA-113	1	214	SLIDE STOP SPRING
214	SLIDE STOP SPRING	1	101	SC125-W/TA-114	1	215	SLIDE STOP SPRING
215	SLIDE STOP SPRING	1	101	SC125-W/TA-115	1	216	SLIDE STOP SPRING
216	SLIDE STOP SPRING	1	101	SC125-W/TA-116	1	217	SLIDE STOP SPRING
217	SLIDE STOP SPRING	1	101	SC125-W/TA-117	1	218	SLIDE STOP SPRING
218	SLIDE STOP SPRING	1	101	SC125-W/TA-118	1	219	SLIDE STOP SPRING
219	SLIDE STOP SPRING	1	101	SC125-W/TA-119	1	220	SLIDE STOP SPRING
220	SLIDE STOP SPRING	1	101	SC125-W/TA-120	1	221	SLIDE STOP SPRING
221	SLIDE STOP SPRING	1	101	SC125-W/TA-121	1	222	SLIDE STOP SPRING
222	SLIDE STOP SPRING	1	101	SC125-W/TA-122	1	223	SLIDE STOP SPRING
223	SLIDE STOP SPRING	1	101	SC125-W/TA-123	1	224	SLIDE STOP SPRING
224	SLIDE STOP SPRING	1	101	SC125-W/TA-124	1	225	SLIDE STOP SPRING
225	SLIDE STOP SPRING	1	101	SC125-W/TA-125	1	226	SLIDE STOP SPRING
226	SLIDE STOP SPRING	1	101	SC125-W/TA-126	1	227	SLIDE STOP SPRING
227	SLIDE STOP SPRING	1	101	SC125-W/TA-127	1	228	SLIDE STOP SPRING
228	SLIDE STOP SPRING	1	101	SC125-W/TA-128	1	229	SLIDE STOP SPRING
229	SLIDE STOP SPRING	1	101	SC125-W/TA-129	1	230	SLIDE STOP SPRING
230	SLIDE STOP SPRING	1	101	SC125-W/TA-130	1	231	SLIDE STOP SPRING
231	SLIDE STOP SPRING	1	101	SC125-W/TA-131	1	232	SLIDE STOP SPRING
232	SLIDE STOP SPRING	1	101	SC125-W/TA-132	1	233	SLIDE STOP SPRING
233	SLIDE STOP SPRING	1	101	SC125-W/TA-133	1	234	SLIDE STOP SPRING
234	SLIDE STOP SPRING	1	101	SC125-W/TA-134	1	235	SLIDE STOP SPRING
235	SLIDE STOP SPRING	1	101	SC125-W/TA-135	1	236	SLIDE STOP SPRING
236	SLIDE STOP SPRING	1	101	SC125-W/TA-136	1	237	SLIDE STOP SPRING
237	SLIDE STOP SPRING	1	101	SC125-W/TA-137	1	238	SLIDE STOP SPRING
238	SLIDE STOP SPRING	1	101	SC125-W/TA-138	1	239	SLIDE STOP SPRING
239	SLIDE STOP SPRING	1	101	SC125-W/TA-139			