



BORNER

AIR PISTOLS

BORNER TT-M

CAUTION!

This product is intended for recreational use only. Due to its similarity of a real assault weapon, please refrain from appearing with it in public places.

Please carefully read this owner's manual completely before using this air gun. Remember, the Borner TT-M is not a toy. Treat it with the same respect you would a firearm.

Always carefully follow the safety instructions found in this owner's manual and keep this manual in a safe place for future reference.

Safety shooting glasses should always be worn when firing or handling this gun.

Acquisition, storage, and use of products are regulated by local laws and regulations. Regularly check the reliability of fastening, construction elements, and tighten the screws if necessary.

It's recommended to use high quality CO2 Borner cartridges.

Please pay attention to the correct choice of steel shot BBs! Some manufacturers allow significant differences in diameter of shot within the same package. Such BBs can jam in the barrel of the gun and cause serious damage to the product. We strongly recommend that you use only high quality Borner brand steel shot BBs.

The following is prohibited:

- Aiming your air gun at yourself or at other persons
- Aiming or firing at animals
- Shooting without safety glasses
- Using your air gun at temperatures below 50°F and above 95°F
- Shooting at a velocity faster than 1 shot per 2-4 sec
- Transporting and storing the gun while loaded for more than 1.5 hours
- Disengaging the safety and placing your finger on the trigger when not ready to shoot
- Leaving your air gun unattended
- Disassembling or tampering with your air gun
- Overtightening the cartridge retention screw
- Reusing BBs
- Shooting with anything except steel BBs cal. 4,5 mm (.177)

Keep this air gun away from children at all times.

Storage temperature: not below 50⁰ F.

Product life cycle is determined by physical depreciation.

***Please choose the right place for shooting carefully!
Don't shoot at hard surfaces or at the surface of water. The BB
may bounce off and hit someone or something you had not intended
to hit.***

Technical Data

Model	Borner TT-M
System	CO ₂
Body material	Metal
Slide material	Metal
Trigger	Double action
Power source	CO2 cartridge 12 g
Fire mode	Single shot
Ammo	steel BBs
Caliber (inch /mm)	.177 / 4,5
Magazine capacity	18
Energy	< 3 J
Velocity	394 Fps / 120 m/s
Length	195 mm
Weight	1.37 lbs / 620 g

Description



1. Magazine
2. Magazine holder
3. Trigger
4. Safety
5. Hammer
6. Slide
7. Slide catch
8. Rear sight
9. Front sight
10. Grip cover holder
11. Hex key

Set* :

1. Borner TT-M
2. Hex key
3. Instructions

* This set may be changed without notice.

Safety



Fire



Safe

Loading



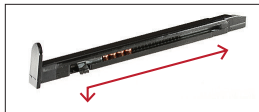
Put the safety on "Safe". Move and take off the grip cover.



Unscrew the cartridge retention screw using the hex key. Insert the Borner CO₂ cartridge. Tighten the cartridge retention screw using the hex key until the gas from the punctured cartridge stops hissing. Tightening the cartridge retention screw too hard can cause damage to your gun.



Holding the magazine by hand, press the magazine holder and remove the magazine.

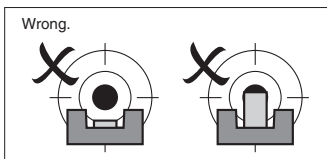
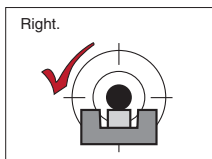


Pull down and lock the plunger. Load Borner BBs through the loading space. Move the plunger back to its default position.

CAUTION! The magazine capacity is 18 or less BBs. Using more than 18 BBs may cause damage to the product! The spring of the magazine must not be fully compressed.

CAUTION! While loading, safety should be on!
Don't pull the trigger while inserting or taking out the magazine.
This can damage the air gun.

Sights



The sights are correct when the rear sight and front sight are on the same level.

Firing

The air gun is now ready to be fired. To take the first shot, put the safety on "Fire" and pull the trigger. You should pull the trigger as far as it can go. If this is not done, grains can move into the barrel and cause damage to your gun.

This model is not equipped with Blowback. During firing the slide should remain still.

Make sure you accurately and completely follow these instructions when firing! Please remember to always wear shooting glasses.

Care

To extend the life of your air gun, its components should be regularly cleaned and lubricated with suitable oils. If your air gun becomes moist, remove moisture with blotting paper or cloth before cleaning.

Lubrication should be done after 500-1000 shots. To avoid dust and dirt, apply oil in a thin layer. For proper maintenance, your air gun should be lubricated with a Silicon Oil Cylinder after approximately 10 depleted CO2 cartridges.

After cleaning and lubrication, and before firing, the barrel should be wiped dry with a clean cloth.

ACHTUNG!

Dieses Produkt ist für das Sport- und Freizeitschießen bestimmt. Aufgrund der Verwechslungsgefahr mit echten Waffen gilt es als Straftat die Druckluftwaffe in der Öffentlichkeit zu zeigen oder gar mit ihr zu drohen.

Bevor Sie die Druckluftwaffe benutzen, lesen Sie bitte die Bedienungsanleitung vollständig und aufmerksam durch.

Der Erwerb, die Aufbewahrung und die Benutzung dieses Erzeugnisses wird durch lokale Gesetze und den dort geltenden Rechtsvorschriften geregelt.

Behandeln Sie jede Waffe immer so, als sei diese geladen und feuerbereit.

Halten Sie sich genau an alle in dieser Anleitung beschriebenen Sicherheitsregeln und bewahren Sie diese Anleitung unbedingt auf.

Bei der Handhabung der Waffe tragen Sie bitte immer eine Schutzbrille.

Überprüfen Sie die beweglichen Teile und Schrauben regelmäßig auf ihre Festigkeit.

Bitte verwenden Sie ausschließlich (Borner) 12-Gramm-CO₂-Kapseln.

***Wir empfehlen Ihnen Präzisionsrundkugeln des Herstellers Borner,
die mit geringen Toleranzen aufwarten.***

Die Benutzung von nicht einwandfreier Munition kann zu einer Beschädigung der Waffe und zum Erlöschen der Garantie führen.

Sicherheitsregeln

- Behandeln Sie jede Waffe immer so, als sei diese geladen und feuerbereit
- Tragen Sie während der Nutzung der Waffe immer eine Schutzbrille
- Stellen Sie sicher, dass die Waffe beim Transport nicht geladen ist
- Zur Lagerung der Waffe entnehmen Sie bitte die CO₂-Kapsel
- Zielen Sie niemals auf Menschen oder Tiere, auch wenn die Waffe nicht geladen ist

- Berühren Sie den Abzug nur, wenn sie das Ziel im Visier haben
- Entsichern Sie Ihre Waffe erst unmittelbar vor der Schussabgabe
- Lassen Sie die Waffe niemals unbeaufsichtigt
- Versuchen Sie niemals die Waffe selbst zu reparieren oder zu verändern
- Reparaturen sollten nur von fachkundigen Firmen durchgeführt werden
- Kapselansteckschraube vorsichtig und nicht zu fest drehen
- Verwenden Sie auf keinen Fall gebrauchte oder verschmutzte Munition
- Benutzen Sie nur Stahl-BB-Kugeln im Kaliber 4,5 Millimeter
- Schießen bei Temperaturen unter 10°C und über 35°C kann zu Fehlfunktionen führen
- Eine zu schnelle Schussfolge kann ebenfalls zu Funktionsstörungen führen
- Lagertemperatur: nicht unter 10°C

Bewahren Sie die Waffe und die Munition immer außerhalb der Reichweite von Kindern auf.

Die Nutzungsdauer des Erzeugnisses wird von der tatsächlichen Abnutzung bestimmt.

***Wählen Sie den Ort zum Schießen gründlich und mit Bedacht.
Vergewissern Sie sich, dass Querschläger keinen Schaden
verursachen können.***

Technische Daten

Modell	Borner TT-M
System	CO2
Material/Gehäuse	Metall
Material/Schlitten:	Metall
Abzug	Double Action
Energiequelle	12 g CO2
Schuss-Modus	halbautomatisch
Munition	Stahl-BB-Kugeln
Kaliber	4,5 mm / .177 BB
Magazinkapazität	18 BBs
Energie	< 3 Joule
Geschossgeschwindigkeit	120 m/sec
Gesamtlänge	195 mm
Gewicht	620 g

Konstruktion



1. Magazin
2. Magazinhalter
3. Abzug
4. Sicherung
5. Hahn
6. Schlitten
7. Schlittenfang
8. Kimme
9. Korn
10. Griffschale
11. Innensechskantschlüssel

Im Lieferumfang enthalten*:

1. Pistole Borner TT-M
2. Innensechskantschlüssel
3. Anleitung

*Änderungen vorbehalten.

Sicherung



Fire (entsichert)

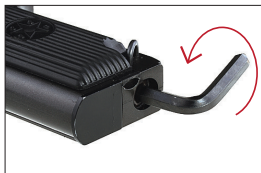


Safe (gesichert)

Magazin laden



Waffe sichern, Griffschale abnehmen und die Kapselansteckschraube mit dem Innensechskantschlüssel nach unten drehen.

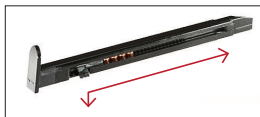


Neue CO2-Kapsel einlegen und mit dem Innensechskantschlüssel die Kapselansteckschraube hochdrehen bis die Kapsel angestoßen wird und hörbar kein Gas entweicht. Die Kapselansteckschraube vorsichtig und nicht zu fest drehen, damit die Waffe nicht beschädigt wird.

Magazin laden



Halten Sie Ihre Hand unter das Magazin und drücken Sie den Magazinhalter. Entnehmen Sie das Magazin.

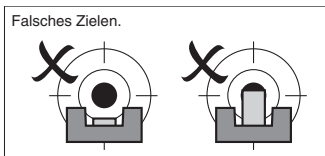


Ziehen Sie den Zuführer nach unten bis er einrastet. Nun können die BBs von oben geladen werden, danach den Zuführer einrasten.

ACHTUNG! Während des Ladens muss die Pistole gesichert sein! Drücken Sie nicht den Abzug während des Einsetzens oder Herausnehmens des Magazins. Das kann zu einer Beschädigung der Waffe führen.

ACHTUNG! Das Magazin hat eine Kapazität von 18 Kugeln, laden Sie mehr als 18 Kugeln in das Magazin, kann dies zu Schäden an der Waffe führen. Bei richtig geladenem Magazin sollte die Feder noch etwas Spielraum haben.

Zielen



Um richtig zu zielen, müssen Kimme und Korn auf einer Linie liegen.

Schießen

Um einen Schuss abzugeben, muss man zielen, die Pistole entsichern und auf den Abzug drücken. Der Abzug soll bis zum Anschlag gedrückt werden. Vermeiden Sie die gleichzeitige Zufuhr von zwei BB-Kugeln im Lauf, das kann die Waffe beschädigen. Vergewissern Sie sich, dass nach der Entnahme des Magazins keine Munition in der Waffe verblieben ist.

Das Modell funktioniert ohne Blowback-Funktion. Der Schlitten bewegt sich während des Schießens nicht.

Beachten Sie bitte während des Schießens die Sicherheitsregeln und Anweisungen. Aus Sicherheitsgründen ist es unbedingt erforderlich eine Schutzbrille zu tragen

Pflege

Um die Nutzungsdauer der CO₂-Waffe zu erhöhen, sollten alle Teile der Waffe regelmäßig gereinigt und geölt werden. Benutzen Sie nur Öl, das für CO₂-Waffen geeignet ist.

Benutzen Sie dazu ein Baumwoll-Tuch, auf das Sie nur wenig Waffenöl auftragen.

Reinigen Sie den Lauf vorsichtig mit einem Tuch aus Baumwolle, entfernen Sie danach überschüssiges Öl aus dem Lauf. Pflegen Sie die Waffe in regelmäßigen Abständen (ca. 500 Schuss).

Es wird empfohlen, nach Verwendung von 10 normalen CO₂-Kapseln eine Borner Wartungskapsel zu benutzen.

ВНИМАНИЕ!

Изделие предназначено для спортивной и развлекательной стрельбы, но по причине его схожести с реальным боевым оружием, не рекомендуется появляться с ним в общественных местах, поскольку окружающие или представители органов правопорядка могут принять Вас за злоумышленника.

Перед использованием изделия внимательно и полностью прочтите данную инструкцию.

Приобретение, хранение и использование изделия регулируется соответствующими законодательными актами и нормативными документами РФ.

Всегда обращайтесь с изделием, как будто оно заряжено. Тщательно соблюдайте все меры безопасности, описанные в инструкции, и обязательно сохраните её.

При стрельбе и любых других операциях с изделием следует надевать защитные стрелковые очки.

Следует регулярно проверять надёжность крепления элементов конструкции и при необходимости затягивать крепёжные винты. Рекомендуется использовать газовые баллоны только высокого качества CO₂ Borner.

***Обращаем Ваше внимание на правильный выбор дроби!
Некоторые производители допускают заметные различия в диаметре дроби внутри одной упаковки. Использование такой дроби в изделии может привести к её застреванию в стволе и к выходу изделия из строя. Настоятельно рекомендуем Вам использовать качественную дробь торговой марки Borner.***

Запрещается:

- Целиться/стрелять в людей и животных;
- Направлять изделие на себя или в сторону других людей;
- Стрелять без защитных очков;
- Транспортировать или хранить более 1,5 часов изделие со снаряженным магазином или установленным газовым баллоном;
- Снимать изделие с предохранителя и держать палец на спусковом крючке до полной готовности к стрельбе;



- Оставлять заряженное изделие без присмотра;
- Разбирать, самостоятельно ремонтировать изделие или вносить изменения в его конструкцию;
- Затягивать прижимной винт газового баллона с чрезмерным усилием;
- Использовать стреляную дробь;
- Использовать дробь ВВ любого калибра, кроме 4,5 мм, либо изготовленную из любого материала, кроме стали;
- Эксплуатировать изделие при температуре окружающей среды ниже 10°C и выше 35°C;
- Стрелять со скоростью более 1 выстрел /2-4 секунды.

Хранить изделие необходимо в недоступном для детей месте.

Хранить при температуре не ниже 10°C.

Срок службы изделия определяется физическим износом.

***Тщательно выбирайте место для стрельбы!
Убедитесь, что возможные рикошеты
не причинят никому вреда!***

Технические характеристики

Модель	Borner TT-M
Вид пневматики	Газобаллонная
Материал корпуса	Металл
Материал затвора	Металл
Ударно-спусковой механизм	Двойного действия
Источник энергии	Баллон с 12 г CO2
Режим ведения огня	Одиночными выстрелами
Боеприпасы	Стальная сферическая дробь ВВ
Калибр (мм / дюймы)	4,5 / .177
Емкость магазина (шт.)	18
Дульная энергия (Дж)	Не более 3
Средняя начальная скорость пули (м/с)	120
Общая длина (мм)	195
Вес (г)	620



BORNER

Устройство



1. Магазин
2. Кнопка извлечения магазина
3. Спусковой крючок
4. Предохранитель
5. Курок
6. Затвор
7. Рычаг затворной задержки
8. Целик
9. Мушка
10. Защёлка щёчки рукоятки
11. Шестигранный ключ

Комплектация* :

1. Пистолет Borner TT-M
2. Шестигранный ключ
3. Инструкция

* комплектация может быть изменена изготовителем без предварительного уведомления.

Предохранители



Предохранитель выкл.



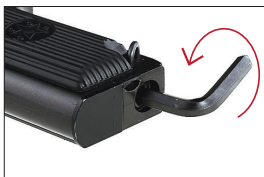
Предохранитель вкл.

Снаряжение магазина



Поставить устройство на предохранитель. Снять щёчку рукояти.

Шестигранным ключом выкрутить прижимной винт баллона.



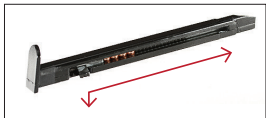
Установить газовый баллон до упора. При помощи шестигранного ключа закрутить прижимной винт. После пробития баллона, закрутите винт до прекращения шипения газа. Прижимной винт нельзя пережимать, так как это может привести к повреждению пистолета.



BORNER



Придерживая рукой магазин, нажать кнопку извлечения магазина и вытащить его.



Отведите и зафиксируйте толкатель, затем наполните магазин дробью через соответствующее отверстие. Верните толкатель в исходное положение.



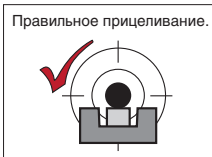
Установите снаряженный магазин.

ВНИМАНИЕ! Во время снаряжения пистолет должен быть на предохранителе! Не нажимайте спусковой крючок во время установки или извлечения магазина. Это может привести к поломке пистолета.

ВНИМАНИЕ! Магазин рассчитан не более чем на 18 дробин. Превышение этого количества дроби в магазине может привести к поломке изделия! При правильно снаряженном магазине, пружина не должна быть сжата до упора.



Прицеливание



Прицеливание считается правильным, когда целик и мушка находятся на одной линии.

Стрельба

Теперь пистолет готов к стрельбе. Для производства выстрела необходимо прицелиться, снять пистолет с предохранителя и нажать на спусковой крючок. Следует выжимать спусковой крючок до упора, в противном случае в стволе пистолета могут оказаться одновременно две дробины, что может привести к его поломке. При извлечении магазина необходимо всегда проверять не осталась ли дроби́на в пистолете. Данная модель не оснащена системой Blowback. Во время стрельбы затвор остаётся неподвижным.

Во время стрельбы неукоснительно соблюдайте требования данной инструкции. В целях безопасности необходимо использовать защитные очки.

Советы по уходу

Для продления срока службы пневматического пистолета необходимо периодически проводить чистку и смазку его частей. Масло, используемое при этом, должно подходить для пневматического оружия.

Если на оружии сконцентрирована влага, перед чисткой её удаляют промокательной бумагой или влагопоглощающей тканью.

Смазку нужно производить через 500-1000 выстрелов. При этом масло наносится тонким слоем, т.к. излишнее его количество собирает пыль и грязь. В профилактических целях примерно через каждые 10 обычных баллонов рекомендуется использовать сервисный баллон Vornet, содержащий силикон.

Ствол после чистки и смазки перед стрельбой протирается насухо чистой тканью.

Пневматические пистолеты необходимо оберегать от ударов и падений.

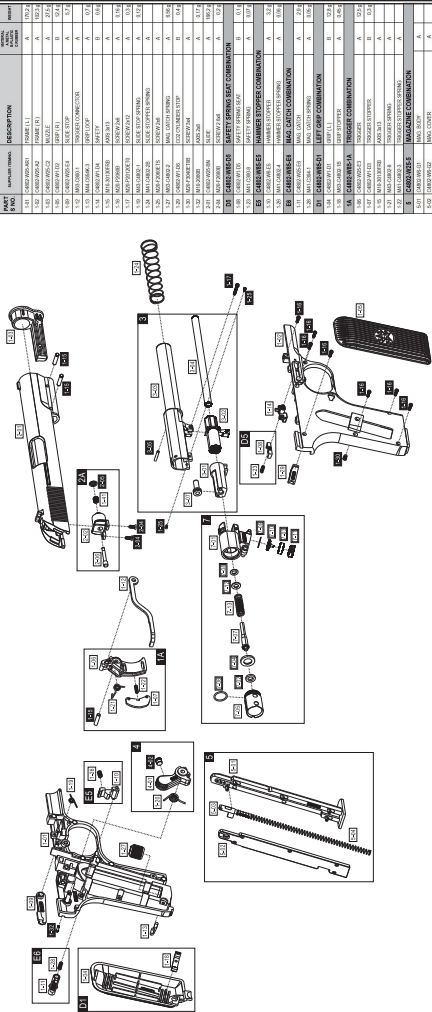


BORNER

Notes / Für Ihre Notizen / Для заметок

Not intended for commercial use.

Не предназначено для коммерческого использования



PART NO.	REPLACES PART NO.	DESCRIPTION	QTY	UNIT	REVISION
1	14803705-001	FRAME (1:1)	A	15/22	
2	14803705-002	FRAME (1:1)	A	18/23	
3	14803705-003	FRAME (1:1)	A	21/24	
4	14803705-004	FRAME (1:1)	A	27/28	
5	14803705-005	SLIDE STOP	A	31/32	
6	14803705-006	TRIGGER CATCH COVER	A	37/38	
7	14803705-007	TRIP LOCK	A	39/40	
8	14803705-008	SAFE	B	45/46	
9	14803705-009	SAFE	B	47/48	
10	14803705-010	SAFE	B	49/50	
11	14803705-011	SAFE	B	51/52	
12	14803705-012	SAFE	B	53/54	
13	14803705-013	SAFE	B	55/56	
14	14803705-014	SAFE	B	57/58	
15	14803705-015	SAFE	B	59/60	
16	14803705-016	SAFE	B	61/62	
17	14803705-017	SAFE	B	63/64	
18	14803705-018	SAFE	B	65/66	
19	14803705-019	SAFE	B	67/68	
20	14803705-020	SAFE	B	69/70	
21	14803705-021	SAFE	B	71/72	
22	14803705-022	SAFE	B	73/74	
23	14803705-023	SAFE	B	75/76	
24	14803705-024	SAFE	B	77/78	
25	14803705-025	SAFE	B	79/80	
26	14803705-026	SAFE	B	81/82	
27	14803705-027	SAFE	B	83/84	
28	14803705-028	SAFE	B	85/86	
29	14803705-029	SAFE	B	87/88	
30	14803705-030	SAFE	B	89/90	
31	14803705-031	SAFE	B	91/92	
32	14803705-032	SAFE	B	93/94	
33	14803705-033	SAFE	B	95/96	
34	14803705-034	SAFE	B	97/98	
35	14803705-035	SAFE	B	99/100	
36	14803705-036	SAFE	B	101/102	
37	14803705-037	SAFE	B	103/104	
38	14803705-038	SAFE	B	105/106	
39	14803705-039	SAFE	B	107/108	
40	14803705-040	SAFE	B	109/110	
41	14803705-041	SAFE	B	111/112	
42	14803705-042	SAFE	B	113/114	
43	14803705-043	SAFE	B	115/116	
44	14803705-044	SAFE	B	117/118	
45	14803705-045	SAFE	B	119/120	
46	14803705-046	SAFE	B	121/122	
47	14803705-047	SAFE	B	123/124	
48	14803705-048	SAFE	B	125/126	
49	14803705-049	SAFE	B	127/128	
50	14803705-050	SAFE	B	129/130	
51	14803705-051	SAFE	B	131/132	
52	14803705-052	SAFE	B	133/134	
53	14803705-053	SAFE	B	135/136	
54	14803705-054	SAFE	B	137/138	
55	14803705-055	SAFE	B	139/140	
56	14803705-056	SAFE	B	141/142	
57	14803705-057	SAFE	B	143/144	
58	14803705-058	SAFE	B	145/146	
59	14803705-059	SAFE	B	147/148	
60	14803705-060	SAFE	B	149/150	
61	14803705-061	SAFE	B	151/152	
62	14803705-062	SAFE	B	153/154	
63	14803705-063	SAFE	B	155/156	
64	14803705-064	SAFE	B	157/158	
65	14803705-065	SAFE	B	159/160	
66	14803705-066	SAFE	B	161/162	
67	14803705-067	SAFE	B	163/164	
68	14803705-068	SAFE	B	165/166	
69	14803705-069	SAFE	B	167/168	
70	14803705-070	SAFE	B	169/170	
71	14803705-071	SAFE	B	171/172	
72	14803705-072	SAFE	B	173/174	
73	14803705-073	SAFE	B	175/176	
74	14803705-074	SAFE	B	177/178	
75	14803705-075	SAFE	B	179/180	
76	14803705-076	SAFE	B	181/182	
77	14803705-077	SAFE	B	183/184	
78	14803705-078	SAFE	B	185/186	
79	14803705-079	SAFE	B	187/188	
80	14803705-080	SAFE	B	189/190	
81	14803705-081	SAFE	B	191/192	
82	14803705-082	SAFE	B	193/194	
83	14803705-083	SAFE	B	195/196	
84	14803705-084	SAFE	B	197/198	
85	14803705-085	SAFE	B	199/200	
86	14803705-086	SAFE	B	201/202	
87	14803705-087	SAFE	B	203/204	
88	14803705-088	SAFE	B	205/206	
89	14803705-089	SAFE	B	207/208	
90	14803705-090	SAFE	B	209/210	
91	14803705-091	SAFE	B	211/212	
92	14803705-092	SAFE	B	213/214	
93	14803705-093	SAFE	B	215/216	
94	14803705-094	SAFE	B	217/218	
95	14803705-095	SAFE	B	219/220	
96	14803705-096	SAFE	B	221/222	
97	14803705-097	SAFE	B	223/224	
98	14803705-098	SAFE	B	225/226	
99	14803705-099	SAFE	B	227/228	
100	14803705-100	SAFE	B	229/230	
101	14803705-101	SAFE	B	231/232	
102	14803705-102	SAFE	B	233/234	
103	14803705-103	SAFE	B	235/236	
104	14803705-104	SAFE	B	237/238	
105	14803705-105	SAFE	B	239/240	
106	14803705-106	SAFE	B	241/242	
107	14803705-107	SAFE	B	243/244	
108	14803705-108	SAFE	B	245/246	
109	14803705-109	SAFE	B	247/248	
110	14803705-110	SAFE	B	249/250	
111	14803705-111	SAFE	B	251/252	
112	14803705-112	SAFE	B	253/254	
113	14803705-113	SAFE	B	255/256	
114	14803705-114	SAFE	B	257/258	
115	14803705-115	SAFE	B	259/260	
116	14803705-116	SAFE	B	261/262	
117	14803705-117	SAFE	B	263/264	
118	14803705-118	SAFE	B	265/266	
119	14803705-119	SAFE	B	267/268	
120	14803705-120	SAFE	B	269/270	
121	14803705-121	SAFE	B	271/272	
122	14803705-122	SAFE	B	273/274	
123	14803705-123	SAFE	B	275/276	
124	14803705-124	SAFE	B	277/278	
125	14803705-125	SAFE	B	279/280	
126	14803705-126	SAFE	B	281/282	
127	14803705-127	SAFE	B	283/284	
128	14803705-128	SAFE	B	285/286	
129	14803705-129	SAFE	B	287/288	
130	14803705-130	SAFE	B	289/290	
131	14803705-131	SAFE	B	291/292	
132	14803705-132	SAFE	B	293/294	
133	14803705-133	SAFE	B	295/296	
134	14803705-134	SAFE	B	297/298	
135	14803705-135	SAFE	B	299/300	
136	14803705-136	SAFE	B	301/302	
137	14803705-137	SAFE	B	303/304	
138	14803705-138	SAFE	B	305/306	
139	14803705-139	SAFE	B	307/308	
140	14803705-140	SAFE	B	309/310	
141	14803705-141	SAFE	B	311/312	
142	14803705-142	SAFE	B	313/314	
143	14803705-143	SAFE	B	315/316	
144	14803705-144	SAFE	B	317/318	
145	14803705-145	SAFE	B	319/320	
146	14803705-146	SAFE	B	321/322	
147	14803705-147	SAFE	B	323/324	
148	14803705-148	SAFE	B	325/326	
149	14803705-149	SAFE	B	327/328	
150	14803705-150	SAFE	B	329/330	
151	14803705-151	SAFE	B	331/332	
152	14803705-152	SAFE	B	333/334	
153	14803705-153	SAFE	B	335/336	
154	14803705-154	SAFE	B	337/338	
155	14803705-155	SAFE	B	339/340	
156	14803705-156	SAFE	B	341/342	
157	14803705-157	SAFE	B	343/344	
158	14803705-158	SAFE	B	345/346	
159	14803705-159	SAFE	B	347/348	
160	14803705-160	SAFE	B	349/350	
161	14803705-161	SAFE	B	351/352	
162	14803705-162	SAFE	B	353/354	
163	14803705-163	SAFE	B	355/356	
164	14803705-164	SAFE	B	357/358	
165	14803705-165	SAFE	B	359/360	
166	14803705-166	SAFE	B	361/362	
167	14803705-167	SAFE	B	363/364	
168	14803705-168	SAFE	B	365/366	
169	14803705-169	SAFE	B	367/368	
170	14803705-170	SAFE	B	369/370	
171	14803705-171	SAFE	B	371/372	
172	14803705-172	SAFE	B	373/374	
173	14803705-173	SAFE	B	375/376	
174	14803705-174	SAFE	B	377/378	
175	14803705-175	SAFE	B	379/380	
176	14803705-176	SAFE	B	381/382	
177	14803705-177	SAFE	B	383/384	
178	14803705-178	SAFE	B	385/386	
179	14803705-179	SAFE	B	387/388	
180	14803705-180	SAFE	B	389/390	
181	14803705-181	SAFE	B	391/392	
182	14803705-182	SAFE	B	393/394	
183	14803705-183	SAFE	B	395/396	
184	14803705-184	SAFE	B	397/398	
185	14803705-185	SAFE	B	399/400	
186	14803705-186	SAFE	B	401/402	
187	14803705-187	SAFE	B	403/404	
188	14803705-188	SAFE	B	405/406	
189	14803705-189	SAFE	B	407/408	
190	14803705-				